



Bevarandeplan för Natura 2000-område Skogshuset enefälad

SE 0430116

pSCI beslutat av Regeringen 1998-12.

SCI fastställt av EU-kommissionen 2004-12.

Bevarandeplan kungjord av Länsstyrelsen i Skåne län 2005-12-16.

Kommun: Ystad och Sjöbo
Läge: 5 km sydväst om Röddinge kyrka
Markägare: enskild och kyrkan
Areal: 19,0 ha

Skogshusets enefälad är förutom ett Natura 2000-område också:

- i dåvarande Malmöhus läns Naturvårdsprogram,
- av riksintresse för naturvård (N75),
- som är med i ängs- och hagmarksinventeringen, klass I.
- delvis nyckebiotop och sumpskog i skogsvårdsstyrelsens inventeringar,
- delvis ingående i kommunens remissupplaga av naturvårdsplan för Sjöbo kommun (2001).

Vad betyder Natura 2000?

Natura 2000-områdena ska bidra till att skyddsvärda naturtyper och arter får ett långsiktigt bevarande. Att en mark brukas på ett lämpligt sätt är i många fall en förutsättning för att skyddsvärda naturtyper och arter ska kunna bevaras.

Bevarandeplanen ska peka ut naturvärdena för ett område och beskriva vad som krävs för att värdena långsiktigt ska finnas kvar.



Naturtyper och arter enligt Natura 2000

Områdets naturtyper (se tabell 1 och bilaga 1) konstaterades vid fältbesök 2004-06-04.

Tabell 1. Skoghusets enefäläds naturtyper med arealer 2004, Natura 2000-arter och Natura 2000-koder inom parentes

Naturtyp	Areal (ha)
Torra hedar (4030)	3,7
Enbuskmarker på hedar eller kalkgräsmarker (5130)	1,5
Trädklädda betesmarker av fennoskandisk typ (9070)	3,7
*Lövsumpskogar av fennoskandisk typ (9080)	1,6
Totala arealen naturtyper:	10,4
*= prioriterad naturtyp enligt Natura 2000	
Art	
Större vattenslamander - <i>Triturus cristatus</i> (1166)	
Klockgroda - <i>Bombina bombina</i> (1188)	

Bevarandesyfte och bevarandemål

Det övergripande bevarandesyftet är att upprätthålla ovan nämnda naturtyper i gynnsam bevarandestatus inom den biogeografiska regionen.

För Skoghusets enefäläd innebär detta följande bevarandemål:

Areal

- Heden (4030) ska utgöra en areal på minst 3,5 ha
- Enbuskmarken (5130) ska utgöra en areal på minst 1,5 ha.
- Den trädklädda betesmarken (9070) ska utgöra en areal på minst 3,5 ha.
- Lövsumpskogen (9080) ska utgöra en areal på minst 1,5 ha.

Struktur och funktion

- Heden (4030) ska ha ett träd- och buskskikt med en krontäckning på max 10%.
- Enbuskmarken ska ha ett träd- och buskskikt med en krontäckning på max 25%.
- För den trädklädda betesmarken (9070) ska samtliga äldre grova bokar innehållande död ved kvarstå och gynnas.
- För lövsumpskogen (9080) ska samtliga äldre sockelbildande flerstammiga alar kvarstå och gynnas.

Typiska arter

- För enbuskmarken (5130) ska typiska arter såsom kattfot, knägräs och pillerstarr förekomma.



Natura 2000-arter

- Klockgrodan ska förkomma årligen i dammarna och lek ska ske årligen.
- Större vattensalamander ska förekomma årligen och lek ska ske årligen.
- Samtliga dammar ska vara fria från fisk, kräftor och skuggande vegetation.
- Samtliga dammar ska bevaras och ej tillåtas växa igen.
- Åtgärder som kan påverka dammarnas vattenkvalitet negativt ska inte ske.

Framtida uppföljning av planen kan medföra att nuvarande bevarandemål ändras och att nya mål läggs till.

Beskrivning

Områdesbeskrivning

Skoghusets enefälad är en betesmark med mycket lång hävdkontinuitet. Området är gammal utmark där endast mindre delar varit uppodlade i sen tid. Förutom höga floristiska värden så finns det också höga faunistiska värden med förutom större vattensalamander och klockgroda även lövgroda. Skogshusets enefälad ligger i ett av Sveriges kärnområden för lövgroda (rödlistad, hotkategori missgynnad). Förutom de nedan nämnda naturtyperna förekommer det även rikligt med fuktiga partier inom området. Där kan man bland annat finna majnycklar (hotkategori NT på rödlistan).

Naturtyper

Heden (4030)

Naturtypen torra hedar (4030) utgörs huvudsakligen av vegetationstypen rödvenhed (5.2.1.2) med växter såsom blåsuga, fårsvingel, gulmåra, kruståtel, rödven, stenmåra och teveronika. Heden är på sina håll rätt frisk och troligen har den varit gödslad någon gång i tiden. Man kan också se rester av gamla åkerstrukturer. Träd- och buskskiktet är här ganska sparsamt och koncentrerat till bryn längs stenmurarna som omgärdar betesmarken. Arter som förekommer är bland annat björnbär, ek och slån.

Enbuskmarken (5130)

Naturtypen Enbuskmarker på hedar eller kalkgräsmarker (5130) utgörs huvudsakligen av mycket fin rödvenhed. Markfloran är rik och man finner bland annat blåbär, blåsuga, fårsvingel, gulmåra, jordtistel, jungfrulin, kattfot, knippfryle, kruståtel, ljung, pillerstarr, rödven, stenmåra, stagg och ärenpris. Träd- och buskskiktet är rikt med bland annat björk, björnbär, bok, en, hassel och slån.

Lövsumpskogen (9080)

Områdena som anses vara lövsumpskog utgörs av mindre alkärr (vegetationstypen sumpalskog av ört-typ) där de flesta alarna är flerstammiga och sockelbildande. I fältskiktet finner man bland annat bäckbräsma och majbräken. Vattenståndet var högt i en del av alkärren vid fältbesök vilket gjorde att det ej gick att ta sig fram där.



Alsumpskogen i östra delen är av skogsvårdsstyrelsen utsedd till nyckelbiotop och den västra alsumpskogen är upptagen i sumpskogsinventeringen.

Den trädklädda betesmarken (9070)

Naturtypen Trädklädd betesmark av fennoskandisk typ utgör ett område med gamla vidkroniga utmarksbogar och spärrgreniga något yngre ekar som är kraftigt igenvuxet av huvudsakligen björk. Trädskiktet är slutet, ekar och bogar står trängda och markfloran är beskuggad.

Natura 2000-arter

I områdets dammar leker klockgrodan och större vattensalamander. Klockgrodan är akvatisk och lever större delen av sitt liv i dammarna. Den större vattensalamandern finns i dammarna huvudsakligen som larver och när de leker. Båda arterna brukar övervintra på land. Skoghusets enefäläd har ett antal dammar av olika storlek. De flesta är solbelysta och fria från träd och buskar i kanterna. Två dammar ligger i enbuskmarken och blir troligen rätt skuggade emellanåt. En av dessa dammar hade vid fältbesök gott om flytbladvegetation (gäddnate). Den största dammen ligger i den öppna heden och här hördes åtminstone 2 klockgrodor vid fältbesök. Samtliga dammar inom området anses vara viktiga för klockgrodan och större vattensalamandern. Även om de inte leker i samtliga dammar så kan de vara viktiga som födosökmiljöer. För att klockgroda ska trivas som bäst i en damm ska den vara helt solbelyst och någon beskuggning ska i princip inte förekomma. Totalt sett finns åtminstone 8 st dammar varav 3 st är mycket små och kan troligen torka ut på sommaren. Förekomsten av ett rikt buskskikt med arter såsom björnbär, hassel och hagtorn är av stor vikt för alla grodor och salamandrar som förekommer i området.

Förutsättningar för gynnsam bevarandestatus

Ett nära samarbete mellan berörda myndigheter och den som äger eller brukar en mark är en av de viktigaste förutsättningarna för att ett områdes värdefulla livsmiljöer och arter ska finnas kvar.

Skoghusets enefäläds naturvärden är skapta av den hävd som skett av området under århundranden. Fortsatt hävd genom huvudsakligen bete tillsammans med röjningar av träd och buskar är en förutsättning för att områdets naturvärden ska finnas kvar i området.

Naturtyper

Förutsättning för gynnsam bevarandestatus för betesmarkens olika naturtyper (4030, 5130 och 9070) är att marken hävdas med betesdjur på ett traditionellt sätt utan åtgärder såsom gödsling, besprutning, stödutfodring samt att insädd av för naturtypen främmande arter ej får förekomma.



För att den trädklädda betesmarken (9070) och enbuskmarken (5130) ska nå gynnsam bevarandestatus behövs röjningar för att förstärka naturtypernas floristiska och faunistiska värden.

För lövsumpskogen (9080) anses det vara gynnsamt om denna tillåts utvecklas fritt utan några större mänskliga ingrepp. I de fall där alkärren ingår i betesmarken så anses detta vara positivt.

Natura 2000-arter

Klockgrodan förekommer huvudsakligen i dammar i anslutning till betesmarker. Damarna ska vara små, grunda, solbelysta och ha flytbladsvegetation. Den större vattensalamandern vill ha små till medelstora dammar (i jämförelse med klockgrodan så föredras klart större dammar) som är solbelysta och ej försurade. På land är vattensalamandern mycket specifik av sina val av miljö och vandrar ofta inte mer än 10-100 meter. Gamla murkna trädstammar, fuktiga lövskogar, högvuxet gräs i betesmarker är gynnsamt. Därför bör äldre döda och fallna träd inte tas bort helt i den trädklädda betesmarken utan sparas i viss utsträckning.

Träd- och buskskiktet anses vara så pass nödvändigt för den rika grodförekomsten i området att man bör tillåta mer träd och buskar än vad som normalt är fallet i en betesmark, dock bör enbuskmarken öppnas upp mer då den har mycket höga floristiska värden. För den trädklädda betesmarken är trädvärdena så pass höga att dessa bör gynnas, vilket också bör gynna framförallt den större vattensalamandern. Traditionellt sett är Skoghusets enefäläd ett område som alltid varit rikt på träd och buskar.

Ytterligare information om naturtyper och Natura 2000-arter i tabell 1 kan hämtas från Naturvårdsverkets art- och biotopvägledningar under rubrikerna ”Förutsättningar för gynnsam bevarandestatus” och ”Ekologiska krav”. Se Naturvårdsverkets webbplats www.naturvardsverket.se.

Risk för skada

De största riskerna för betesmarkens naturtyper (4030, 5130, 9070) är:

- svag eller utebliven hävd,
- gödsling, stödutfodring, kalkning, dikning eller insådd av för naturtypen främmande arter,
- användning av avmaskningsmedel som innehåller avermectin, eller liknande medel, är negativt för den dynglevande insektsfaunan (vilka är viktiga i betesmarkerna då de bryter ned kospillning),
- ett alltför tätt träd- och buskskikt.

De största riskerna för lövsumpskogen (9080) är:

- ändrade hydrologiska förhållande till följd av dikning,



- skogsbruk.

De största riskerna för klockgrodan och större vattensalamander är:

- inplantering av fisk eller kräftor,
- beskuggning och igenväxning av lekvatten,
- övergödning av vattnet,
- försurning och för höga nitrihalter
- bortstädning av fallna gamla murkna träd.

Ytterligare information om naturtyper och Natura 2000-arter i tabell 1 kan hämtas från Naturvårdsverkets art- och biotopvägledningar under rubriken ”Hotbild”. Se Naturvårdsverkets webbplats www.naturvardsverket.se.

Bedömning av bevarandestatus

Vid fältbesök konstaterades bevarandestatusen för områdets naturtyper (se tabell 2). För Natura 2000-arterna har bedömning av deras livsmiljöer, samt tidigare inventeringar av groddjur i området, utgjort grunden för bedömning av bevarandestatus.

Tabell 2. Bevarandestatus 2004 för områdets naturtyper och Natura 2000-arter

Naturtyp	Bevarandestatus
Torra hedar (4030)	Mycket gott bevarande
Enbuskmarker på hedar eller kalkgräsmarker (5130)	Gott bevarande
Trädklädda betesmarker av fennoskandisk typ (9070)	Ordinärt bevarande
*Lövsumpskogar av fennoskandisk typ (9080)	Mycket gott bevarande
Art	
Större vattenslamander - <i>Triturus cristatus</i> (1166)	Mycket gott bevarande
Klockgroda - <i>Bombina bombina</i> (1188)	Mycket gott bevarande

Skydd och bevarandeåtgärder

Ingrepp som på ett betydande sätt kan påverka miljön i ett Natura 2000-område kräver tillstånd av länsstyrelsen enligt 7 kapitlet 27-29 § miljöbalken. Detta gäller oavsett om ingreppet sker inom eller utanför ett Natura 2000-område. Bevarandeplanen ska också fungera som underlag för bedömningen av om tillstånd behövs och om tillstånd kan ges.

Markägare har rätt till ersättning om tillstånd inte kan ges och Natura 2000 innebär avsevärda begränsningar i pågående markanvändning inom den berörda delen av fastigheten. Mer information finns i Naturvårdsverkets broschyr ”Natura 2000 Värdefull natur i Sverige” och på Naturvårdsverkets webbplats www.naturvardsverket.se.



Skydd

Området är idag inte skyddat. Kyrkan har gjort sin del av marken till ”Kyrkligt naturreservat”.

För betesmarker där det finns ett åtagande för skötsel av betesmarker och slåtterängar inom ramen för stöd för miljövänligt jordbruk gäller de särskilda skötselvillkor som finns i upprättad åtgärdsplan.

Bevarandeåtgärder

Staten har det övergripande ansvaret för skötseln av Natura 2000-områden och för att bevarandemålen uppnås. En förutsättning för att nå målen är ett gott samarbete mellan staten och den eller dem som äger eller brukar marken. Om skötseln av ett Natura 2000-område orsakar merkostnader för en markägare eller arrendator kan ersättning fås, till exempel miljöersättning för betesmarker. Markägaren kan även skriva skötselavtal med Länsstyrelsen. Mer information om regler, ansvar och ersättningar i samband med Natura 2000 finns i Naturvårdsverkets broschyr ”Natura 2000 Värdefull natur i Sverige” och på Naturvårdsverkets webbplats www.naturvardsverket.se.

Restaureringsåtgärder

För enbuskmarken föreslås följande åtgärder:

- Borttagande av träd, huvudsakligen björk.
- Gynnande av buskar (t ex en, slån, björnbär, hagtorn och hassel) framför träd.

För den trädklädda betesmarken föreslås följande åtgärder:

- Borttagande av björk som står tränger äldre bokar, ekar och buskar.

Dessa åtgärder anses inte stå i konflikt med gynnandet av klockgrodan och större vattensalamandern. Båda arterna skulle gynnas om mängden björk skulle minska i den trädklädda betesmarken och enbuskmarken. Borttagandet av björk skapar ett mer öppet landskap med fler gläntor i den trädklädda betesmarken vilket även gynnar buskskiktet. Även om det i huvudsak handlar om att ta bort björk i området så bör man spara äldre björkar med grov bark då de kan inneha en rik lavflora. Man sparar då också enstaka yngre björkar som ersättningsträd för dessa.

De ovan rekommenderade skötselåtgärderna för enbuskmarken bör vara tillräckliga för att öka solbelysningen av de dammar som finns i denna miljö. Träd (inte bara björk) som står direkt i anslutning till dammarna kan med fördel tas bort för att öka solbelysningen.



Löpande skötsel

Löpande skötsel bör vara att man utför de ovanstående åtgärderna under en period på 5-10 år. Uppföljning krävs också för att se till att nuvarande dammar inte växer igen. Dammar växer igen naturligt och kan behöva hållas öppna alternativt ersättas av nya. Återkommande röjningar av buskskiktet är också viktigt så att betesdjuren kan ta sig fram och beta överallt.

Viktigt att tänka på

Alla som planerar att utföra en åtgärd som man tror kan påverka ett områdes naturvärden ska på ett tidigt stadium kontakta Länsstyrelsen. Det underlättar eventuell tillståndsprövning som Länsstyrelsen ska göra. När det gäller åtgärder på skogsmark ska istället Skogsvårdstyrelsen kontaktas.

Uppföljning

1. Kontroll av naturtypernas areal, struktur och funktion och typiska arter vart 5-6 år.
2. Kontroll av Natura 2000-arternas förekomst och deras livsmiljös struktur och funktion vart 5-6 år.
3. Sammanställning och utvärdering av skydd och meddelade tillstånd.

Övrigt

Bevarandeplanen gäller tills vidare. Bevarandeplanen kommer att revideras om ny kunskap ger anledning till det.

Referenser

Artdatabanken 2001.

Flygbilder från 1940-talet, gisskikt, Länsstyrelsen.

Länsstyrelsen i Skåne län (2003), Information lagrad i Kartongen (GIS-skiktgrupperna Miljö resp. Lantbruk).

Länsstyrelsen i Skåne län 2003. Från Sandhammaren till Kullaberg – Naturvårdsprogram för f.d. Malmöhus län.

Löfroth M. (ed.) 1997. Svenska naturtyper i det europeiska nätverket Natura 2000.

Naturvårdsverket. Naturvårdverket förlag.

Fog Kåre, Schmedes Adam och Rosenörn de Lasson Dorthe, 2001. Nordens paddor och krybdjur.

Nordiska Ministerrådet 1998. Vegetationstyper i Norden. (ed. Lars Pålsson). TemaNord 1998:510. Nordiska Ministerrådets sekretariat.



Nordiska Ministerrådet 1999. Markanvändning och vegetation i nordiska odlingslandskap (red. Lars Pålsson) TemaNord 1999:555. Nordiska Ministerrådets sekretariat.

Bilagor

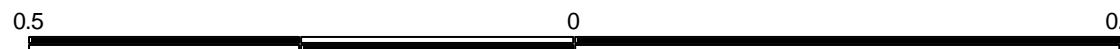
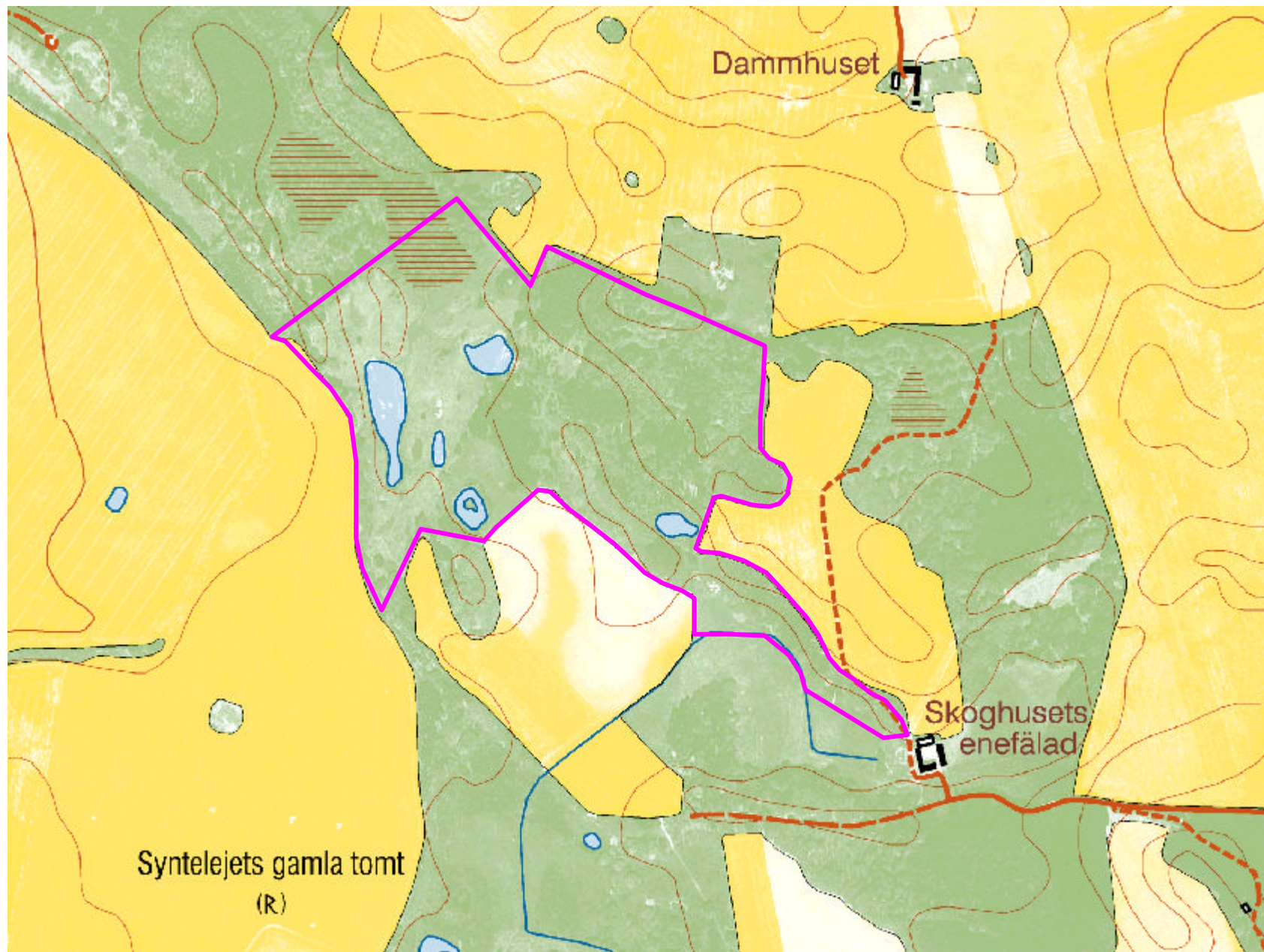
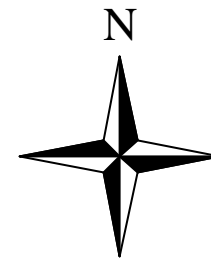
1. Karta med naturtyper enligt Natura 2000
2. Natura 2000-området Skoghusets enefäläd

Upprättad av Länsstyrelsen i Skåne län

Planförfattare: Kristian Nilsson

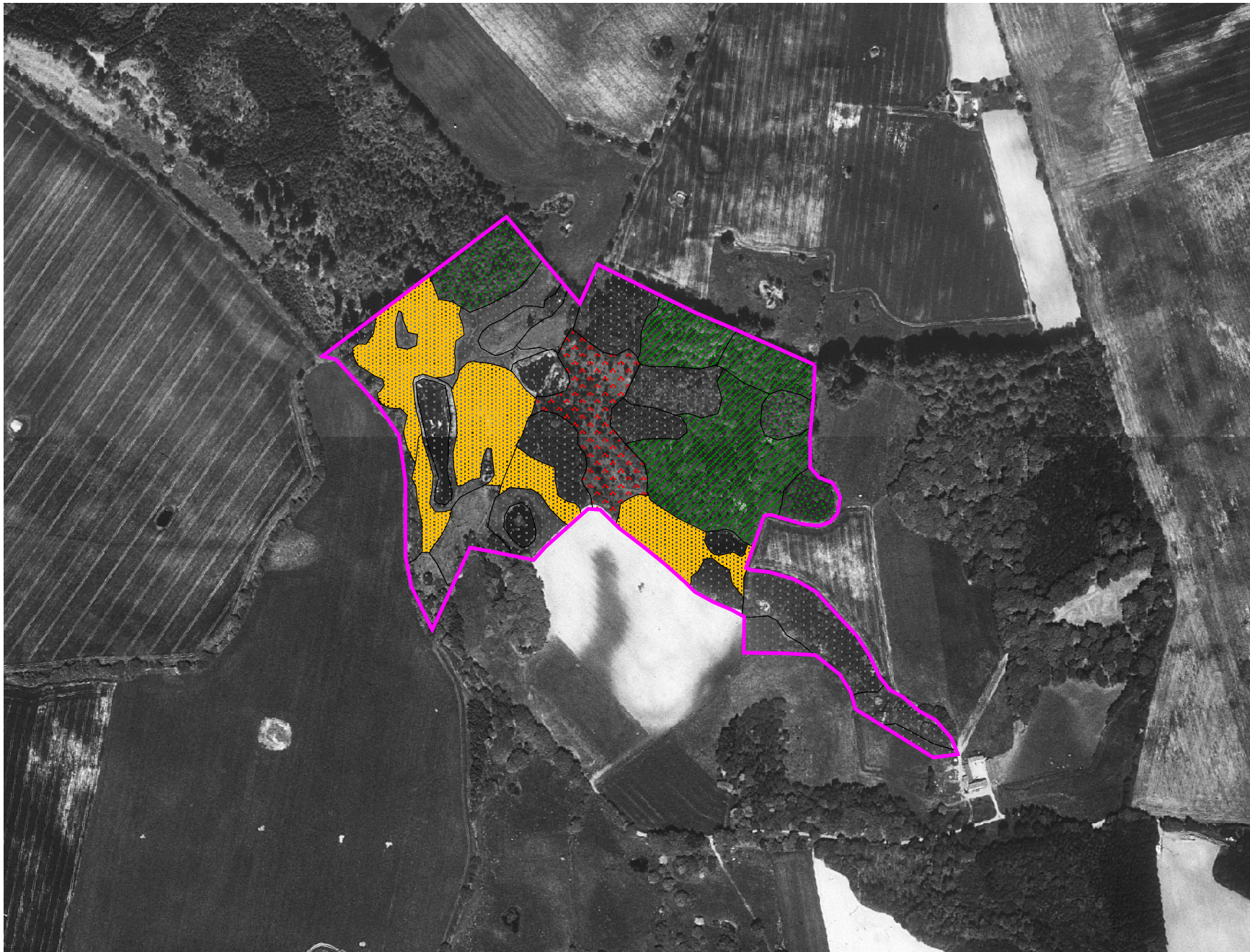
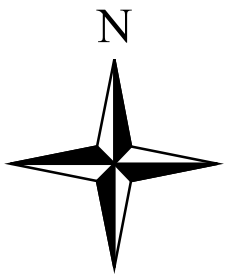
Senast reviderad 2005-12-11 av Kristian Nilsson

Bilaga 2. Natura 2000-området Skoghusets enefälad



0.5 kilometer  Natura 2000 - habitat (SCI)

Bilaga 1. Natura 2000-området Skoghusets enefälad med naturtyper enligt Natura 2000



- Natura 2000 - habitat (SC1)
- Skoghusetsnattyp.shp
- 4030 Torra hedar (alla typer)
- 5130 Enbuskmarker på hedar eller kalkgräsmarker
- 9070 Trädklädda betesmarker av fennoskandisk typ
- 9080 Lövsumpskogar av fennoskandisk typ
- Övrigt

0.5 0 0.5 kilometer